

시작

1. OmniCure® S2000 Elite 시스템을 전원에 연결하지 않은 상태에서 램프 모듈을 설치합니다(3페이지 참조).
2. 광학 대역 통과 필터를 설치합니다(4페이지 참조).
3. 장치를 올바르게 접지된 AC 콘센트에 연결합니다.
4. 장치 후면에 있는 전원 스위치를 켭니다.
5. 시스템의 전원이 켜지면 조명 링에 불이 들어오고, 몇 초 후에 화면이 초기화됩니다. 데모 시스템에서 시작할 때 기본적으로 램프는 켜지지 않습니다(설정 – 기본 램프 상태에서 변경할 수 있음).

참고: 기본 램프 상태 설정이 '켜짐'으로 수정된 경우 시작 시 램프가 켜집니다. 램프가 계속 예열되도록 두십시오. 램프가 예열되는 동안에는 시스템을 끄지 마십시오!

광도체 설치

1. 광도체에서 보호 엔드 캡을 제거합니다.
2. 전면 패널의 광도체 포트에 딸깍 소리가 날 때까지 광도체를 삽입합니다.

참고: 장치에 전원이 켜져 있고 시스템이 초기화되면 조명 링 색상이 변경되어 다음 상태를 나타냅니다.

빨간색: 광도체가 감지되지 않음

파란색: 광도체가 삽입됨 – 시스템 예열

자홍색: 광도체가 삽입됨 – 폐쇄 루프 피드백 비활성

노란색: 광도체가 삽입됨 – 폐쇄 루프 피드백 활성화, 보정 만료 임박

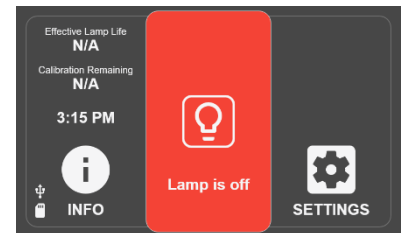
녹색: 광도체가 삽입됨 – 폐쇄 루프 피드백 활성화



OmniCure S2000 Elite 사용

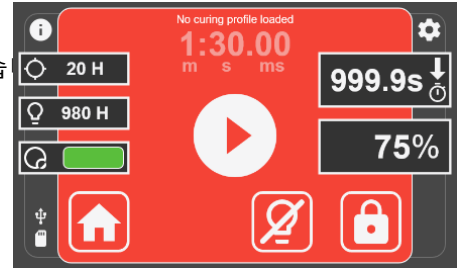
1. 초기화 단계 후에 OmniCure S2000 Elite에서는 홈 화면에 정보, 실행 및 설정의 3가지 주요 옵션이 표시됩니다.
2. 램프가 꺼져 있는 동안 정보 및 설정에 액세스할 수 있습니다.
3. 노출 실행을 시작하려면 램프 아이콘을 눌러 램프를 켭니다. 램프를 예열합니다. 안정적인 광학 출력을 보장하기 위해 Excelitas에서는 20분 동안 적절하게 예열할 것을 권장합니다. 예열 기간 동안 최소 예열 카운트다운이 화면에 나타납니다.

경고: UV 광과 높은 수준의 가시광선은 광도체 끝에서 방출됩니다.



노출 실행

1. LCD 화면의 아이콘을 터치하여 실행 화면으로 들어갑니다.
2. 시작/정지 스위치를 사용하거나 화면에서 재생을 터치하여 노출을 시작할 수 있습니다.
3. 카운트다운 타이머가 만료될 때까지 노출을 일시 정지했다가 다시 시작할 수 있습니다. 카운트업 타이머의 경우에는, 일시 정지 및 다시 시작을 무제한으로 수행할 수 있습니다.
4. 노출을 재설정하려면 노출을 일시 정지하고 재설정 아이콘을 터치해야 합니다. 카운트다운 타이머가 부족하면 노출이 자동으로 재설정됩니다.
5. 노출이 실행 중이 아닌 경우(정지 또는 일시 정지)에는 언제든지 홈 화면으로 나갈 수 있습니다.



노출 시간 설정

1. 왼쪽 또는 오른쪽 탐색 버튼을 사용하여 실행 화면에서 타이머를 변경합니다.
2. 또는 터치스크린에서 타이머 창을 누르고 숫자 패드에 원하는 카운트다운 시간을 입력합니다.
3. 카운트업 타이머를 설정하려면 값을 0으로 설정합니다.

강도 수준 설정

1. 위 또는 아래 탐색 버튼을 사용하여 강도를 설정합니다.
2. 또는 터치스크린에서 강도 창을 누르고 숫자 패드에 원하는 강도를 입력합니다.
3. W/cm² 및 W에서 강도 제어를 활성화하려면 보정을 수행해야 합니다.

시스템 잠금 및 잠금 해제

1. 실행 화면에서 잠금 아이콘을 선택하고 PIN을 입력하여 시스템을 잠급니다(기본 PIN은 1234임).
2. 시스템이 잠긴 경우 사용자는 화면에서 나가거나 노출 설정을 변경할 수 없습니다. 사용자는 시작/정지 버튼, 재생 아이콘 또는 풋 페달을 사용해서 노출을 시작, 정지 또는 재설정만 할 수 있습니다. StepCure® 프로파일을 실행하는 경우 사용자는 사전 정의된 입력을 사용하여 노출을 시작, 정지 또는 재설정만 할 수 있습니다.
3. 시스템의 잠금을 해제하려면 잠금 해제 아이콘을 선택하고 PIN을 입력합니다(기본 PIN은 1234임).

참고: PIN은 설정 고급 설정 화면 잠금 PIN으로 이동하여 변경할 수 있습니다.

풋 페달/원격 장치 사용(후면 패널: 3.5mm 잭)

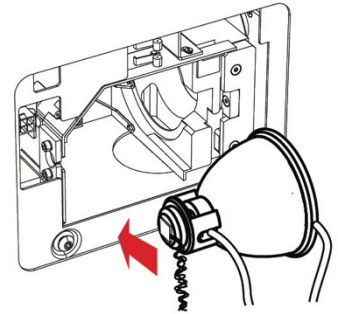
풋 페달을 밟거나 일시적인 접점 폐쇄를 제공하면 시작/정지 버튼을 누르는 것과 동일한 기능을 제공합니다. 장치의 현재 모드(강도 또는 타이머)에 따라 서터가 열립니다.

램프 모듈 설치

OmniCure S2000 Elite 경화 시스템은 UV1 표준 경화 램프 및 UV3 표면 경화 램프 중에서 선택할 수 있습니다. 경화 요구에 적합한 램프 유형을 선택하십시오.

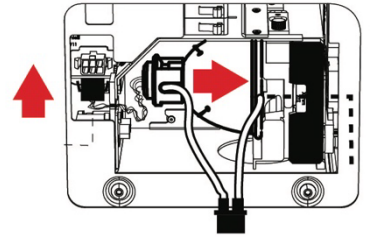
경고: 수은이 인간에게 노출되면 건강에 위험합니다. 램프 포장을 풀거나 설치할 때 항상 보호복과 안전 마스크를 착용하십시오.

1. AC 전원 코드가 장치에서 분리되었는지 확인하십시오.
2. 제공된 도구(3mm 육각 렌치)를 사용하여 램프 액세스 측면 패널에서 나사를 제거하고 장치 뒷개에서 패널을 제거합니다.
3. 세라믹 부품과 유리 테두리만 잡고 용기에서 램프 모듈을 조심스럽게 꺼냅니다.
경고: 램프 취급 시 ESD 보호 장비를 착용하고 회로 기판을 만지지 마십시오.
4. 그림과 같이 전원 리드가 사용자를 향하도록 램프가 장치 전면을 향하도록 배치합니다.



주의: 전구의 유리 엔벨로프 또는 반사경의 내부 표면을 만지지 마십시오. 피부 유분 때문에 램프 모듈이 조기에 고장 날 수 있습니다.

5. 램프 중앙이 스프링 클램프에 장착될 수 있는 위치에 있는지 확인하십시오. 램프를 스프링 클램프에 끼워질 때까지 밀어 넣습니다. 반사경의 앞쪽 가장자리는 램프 홀더의 오목한 부분에 딱 맞아야 합니다.
6. 램프 모듈 후면에서 6핀 Intelli-Lamp® 센서 커넥터를 찾아서 램프 하우징 벽 뒤에 위치한 결합부에 연결하십시오.

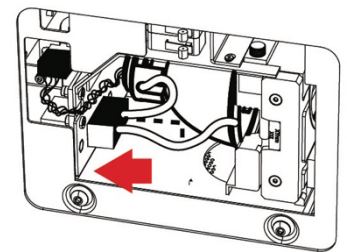


팁: Intelli-Lamp 커넥터는 올바른 방향으로만 부착됩니다. 커넥터가 연결되지 않으면 180° 돌려 보십시오.

7. Intelli-Lamp 와이어를 램프와 커넥터 사이의 칸막이 벽에 있는 그로밋에 끼웁니다.
경고: 그렇게 하지 않으면 도어가 완전히 닫히지 않고 시스템 전원이 켜지지 않습니다.
8. 두 개의 리드가 있는 전원 커넥터를 찾아 램프 하우징 벽의 바닥에 있는 결합부에 연결합니다.

도움말: 램프 전원 커넥터는 올바른 방향으로만 부착됩니다. 커넥터가 삽입되지 않으면 180° 돌려 보십시오.

9. 램프 전면에 있는 램프 양극 냉각 핀(바) 및 램프 전원 리드가 램프 홀더 컷아웃 내에서 중앙에 오도록 하는 것이 매우 중요합니다. 필요한 경우 램프를 돌리십시오.



광학 필터 설치

OmniCure S2000 Elite 경화 시스템에는 사용자가 교체할 수 있는 광학 필터 카트리지가 장착되어 있습니다. 다음 7가지 필터 옵션 중에서 선택할 수 있습니다.

400-500nm, 365nm, 320-390nm, 250-450nm, 320-500nm, 필터 없음 및 고객 필터.

경화 요구에 적합한 광학 필터를 선택하십시오.

1. AC 전원 코드가 장치에서 분리되었는지 확인하십시오.
2. 제공된 도구(3mm 육각 렌치)를 사용하여 램프 액세스 측면 패널에서 나사를 제거하고 장치 뒷면에서 패널을 제거합니다.
3. 패키지에서 필터 카트리지를 조심스럽게 꺼내서 필터의 모델 번호 태그가 램프를 향하게 하여 슬롯에 삽입합니다.
4. 3mm 육각 렌치로 제공된 M4 나사를 사용하여 필터를 시스템에 고정합니다.

참고: 필터를 제거하고 다른 필터로 교체하지 않은 경우

다음에 다른 필터를 설치할 때까지 나사를 시스템에

다시 고정하는 것이 좋습니다. 그러면 나사

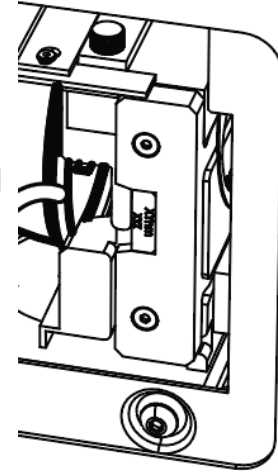
분실을 방지할 수 있습니다.

5. 램프 하우징 측면 패널을 교체하고 고정 나사를 조입니다.
6. AC 전원 코드를 다시 연결하고 장치 뒷면의 전원 스위치를 켜서 시스템을 켭니다.

참고: 필터가 올바르게 설치되어 있으면 시스템에서 해당 유형을 자동으로 인식합니다. 이는 GUI의

"정보" 섹션에 표시됩니다.

경고: 필터가 제대로 설치되어 있지 않거나 고정되어 있지 않은 경우 필터가 인식되지 않고 램프가 켜지지 않습니다.



규제 정보

제품 안전 및 전자기 호환성

OmniCure S2000을 시험한 결과 제품 안전 및 전자기 호환성 요구 사항에 부합하는 것으로 판명되었습니다.

전체적인 시험 목록과 인증서 세부 정보는 OmniCure 대리점에 문의하거나 사용자 가이드를 참조하십시오.

의회 지침 2014/35/EU	저전압 지침
의회 지침 2014/30/EU	EMC 지침
의회 지침 2012/19/EU	WEEE 지침
(EU) 2015/863에 의해 개정된 의회 지침 2011/65/EU	RoHS
의회 지침 2014/53/EU	무선 장비

FCC ID: 2AXSI-SSERIES

IC ID: 26590-SSERIES

