

启动

1. 在 OmniCure® S2000 Elite 系统未接通电源的情况下，安装灯模块（参见第 3 页）。
2. 安装光学带通滤波器（参见第 4 页）。
3. 将该装置插入正确接地的交流插座。
4. 打开该装置背面的电源开关。
5. 系统接通电源时，光环会亮起，几秒钟后屏幕会初始化。默认情况下，演示系统启动时灯不亮（可在设置 - 默认灯状态中更改）。

注：如果默认灯的状态设置已修改为“开”，灯将在启动时点亮。**不间断地为灯预热，切勿在灯预热时关闭系统！**

安装导光管

1. 从导光管上取下保护性端盖。
2. 将导光管插入前面板上的导光管接口，直到听到“咔嚓”一声固定到位。

注：当接通电源对系统初始化时，
光环颜色将改变，并指示以下状态：

红色：没有检测到导光管

蓝色：导光管已插入 - 系统预热

洋红色：导光管已插入 - 闭环反馈处于不活动状态

黄色：导光管已插入 - 闭环反馈处于活动状态，校准接近失效

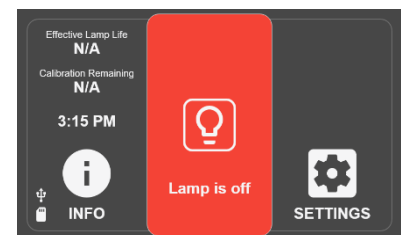
绿色：导光管已插入 - 闭环反馈处于活动状态



使用 OmniCure S2000 Elite

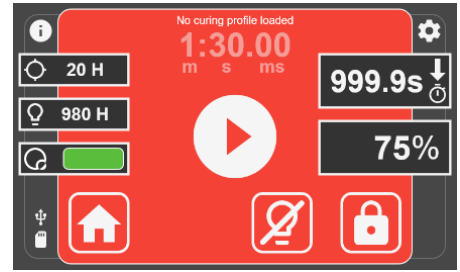
1. 初始化期结束后，OmniCure S2000 Elite 主屏幕上将显示 3 个主要选项：信息、运行和设置。
2. 在关灯时，可以访问信息和设置。
3. 要开始运行曝光，请按“灯”图标，以将灯点亮。让灯预热（Excelitas 建议适当预热 20 分钟以确保光输出稳定）。在预热期间，屏幕将显示最小预热倒计时。

警告：UV 光和高能可见光将从导光管末端射出。



运行曝光

1. 点击 LCD 屏幕上的图标，进入“运行”屏幕。
2. 通过“启动/停止”开关或点击屏幕上的“播放”按钮可启动曝光。
3. 曝光可以暂停和恢复，直到倒数定时器停止。对于正数定时器，曝光可以无限期地暂停和恢复。
4. 要重置曝光，必须暂停曝光并点击“重置”图标。如果倒数定时器已停止，曝光将自动重置。
5. 您可以随时退到“主页”屏幕，只要曝光没有运行（停止或暂停）。



设置曝光时间

1. 在“运行”屏幕中时，使用“左”或“右”导航按钮来更改定时器设置。
2. 或点击触摸屏上的定时器窗口，在数字键盘上输入所需的倒计时时间。
3. 将值设置为 0，以设置正数定时器。

设置强度等级

1. 使用“向上”或“向下”导航按钮设置强度。
2. 或点击触摸屏上的强度窗口，在数字键盘上输入所需的强度。
3. 需要进行校准以实现强度控制（单位 W/cm^2 和 W ）。

锁定和解锁系统

1. 在“运行”屏幕上，选择“锁定”图标并输入 PIN，以锁定系统（默认 PIN 为 1234）
2. 当系统锁定时，用户不能退出屏幕或更改任何曝光设置。用户只能通过“开始/停止”按钮、“播放”图标或脚踏板来启动、停止或重置曝光。如果运行 StepCure® 配置文件，用户只能使用预定义输入启动、停止或重置曝光。
3. 要解锁系统，请选择“解锁”图标并输入 PIN（默认 PIN 为 1234）。
注：可导航到设置→高级设置→屏幕锁定 PIN，以对 PIN 进行更改。

使用脚踏板/远程设备（后面板：3.5 mm 插孔）

踩下脚踏板，或提供瞬时闭合触点，以此提供与按下启动/停止按钮相同的功能。快门按照装置的当前模式（强度或定时器）打开。

安装灯模块

OmniCure S2000 Elite 固化系统有两种不同的灯可供选择。UV 1 标准固化灯和 UV 3 表面固化灯。根据您的固化需求，选择合适的灯具类型：

警告：接触汞会对人类健康造成危害。在拆开包装或安装灯时，请务必穿上防护服，戴上面罩。

1. 确保交流电源线与装置断开。
2. 使用提供的工具（3 mm 内六角扳手）拆下灯检修侧面板上的螺丝，然后将该面板从装置护盖上拆除。
3. 小心地从容器中取出灯模块，只保留陶瓷部件和玻璃框。

警告：在处理灯时要穿戴静电放电 (ESD) 防护装备，避免接触电路板。

4. 如图所示，将灯朝向装置的正面，电源线朝向您。
小心：切勿触摸灯泡的玻璃外壳或反射器的内表面。皮肤油脂会导致灯模块过早失效。

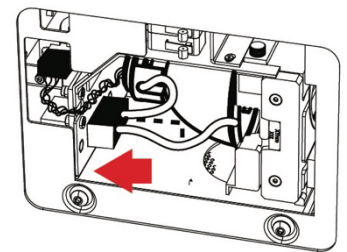
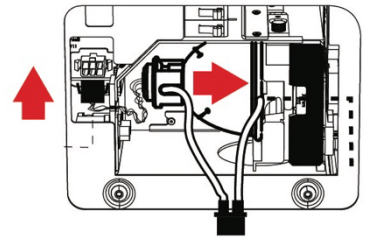
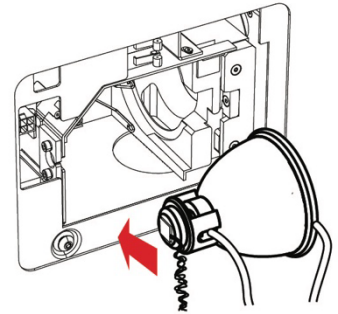
5. 确保将灯中部放入弹簧夹内的适当位置。滑动灯，直到卡入弹簧夹。反射器的前缘应紧贴灯座凹槽。
6. 找到灯模块后部的 6 针 Intelli-Lamp® 传感器接头，将其连接到灯罩壁后面的配对接头。

提示：Intelli-lamp 接头必须以正确方向连接。如果在连接接头时遇到困难，可尝试将其旋转 180°。

7. 将 Intelli-Lamp 的电线塞进灯和接头间壁的扣眼中。
警告：如果不这样做，将导致门无法完全关闭，系统无法通电。
8. 找到带有两根导线的电源接头，将其连接到灯罩壁底部的配对接头。
提示：灯的电源接头必须以正确方向连接。如果在插入接头时遇到困难，可尝试将其旋转 180°。
9. 必要确保灯前面的阳极散热片（棒）和灯电源线在灯座开孔内居中。根据需要旋转灯。

10. 更换灯罩侧面板，拧紧紧固螺钉。

警告：如果灯罩面板没有完全固定，装置将无法通电。



安装光学滤波器

OmniCure S2000 Elite 固化系统配备了用户可更换的光学滤波器滤芯。有七种不同的滤波器选项可供选择：400-500 nm、365 nm、320-390 nm、250-450 nm、320-500 nm，以及无滤波器或者客户提供滤波器。

根据您的固化需求，选择合适的光学滤波器：

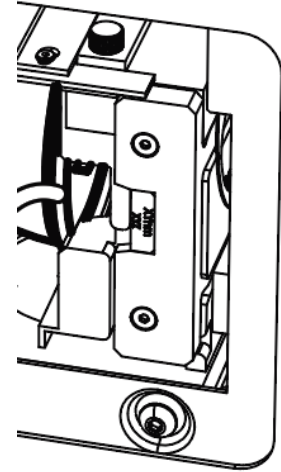
1. 确保交流电源线与装置断开。
2. 使用提供的工具（3 mm 内六角扳手）拆下灯检修侧面板上的螺丝，将面板从装置的盖上拆除。
3. 小心地将滤芯从包装中取出并将其插入槽内，使滤波器的型号标签指向灯。
4. 通过 3 mm 内六角扳手，用提供的 M4 螺丝将滤波器固定到系统。

注：如果滤波器拆除且没有用另一个滤波器替换，建议将螺丝重新固定到系统，直到在其他时间安装另一个滤波器。这样会防止螺丝丢失。

5. 更换灯罩侧面板，拧紧紧固螺钉。
6. 重新连接交流电源线，并打开装置背面的电源开关，打开系统。

注：如果滤波器安装正确，系统会自动识别类型。类型将显示在 GUI 的“信息”部分。

警告：如果滤波器没有正确安装或固定，滤波器将无法识别，灯也不会点亮。



法规信息

产品安全和电磁兼容性

OmniCure S2000 已经过测试，符合产品安全和电磁兼容性要求。有关测试的完整列表和认证详情，请联系您的 OmniCure 代表或参阅用户指南。

理事会第 2014/35/EU 号指令	低电压指令
理事会第 2014/30/EU 号指令	EMC 指令
理事会第 2012/19/EU 号指令	WEEE 指令
经 (EU) 2015/863 修订的理事会第 2011/65/EU 号指令	RoHS
理事会第 2014/53/EU 号指令	无线电设备

FCC 编号：2AXSI-SSERIES

IC 编号：26590-SSERIES

