

OmniCure® SC0650

UV-Härtungslösungen

Gilt für das folgende Systemsteuereinheitsmodell:

Modell	Teilenummer
SC0650	019-00195R

Installations-/ Referenzanleitung

Excelitas Canada Inc.
2260 Argentia Road
Mississauga (ON)
L5N 6H7 Canada
+1 905.821.2600
www.excelitas.com

035-00553R Rev. 2

Installations-/Referenzanleitung

035-00553R

Excelitas Canada Inc. 2021

Alle Rechte vorbehalten

Kein Teil dieser Anleitung darf ohne die vorherige schriftliche Genehmigung von Excelitas Canada Inc. in irgendeiner Form reproduziert, übermittelt, übertragen, auf einem Datenträger gespeichert oder in eine andere Sprache übersetzt werden. Obwohl alle Anstrengungen unternommen wurden, um die Informationen in diesem Handbuch fehlerfrei zu gestalten, sind Änderungen an den Informationen in diesem Handbuch ohne vorherige Ankündigung vorbehalten. Diese stellen keine Verpflichtung der Autoren dar.

Handelsmarken:

OmniCure® ist eingetragene Handelsmarke von Excelitas Canada Inc. Alle Rechte vorbehalten. Alle anderen Produktnamen sind Handelsmarken ihrer jeweiligen Besitzer. Alle abgebildeten Produkt- und Softwarefotos dienen nur zu Referenzzwecken und können ohne Vorankündigung geändert werden.

Hergestellt in Kanada. Dok. Nr. 035-00553R

Revisionshistorie

Revision Nr.	Anmerkungen
Rev 1.0	Erstausgabe
Rev 2.0	Aktualisierter Abschnitt Gesetzliche Anforderungen

Inhaltsverzeichnis

OmniCure® SCo650	i
1 Einführung	1
2 Sicherheitsvorkehrungen/Benutzerwarnungen.....	2
2.1 Symbolverzeichnis:	2
3 Zu Beginn.....	3
3.1 Verpackungsinhalt	3
3.2 Systemsteuereinheit und Abmessungen.....	4
3.3 Elektrische Anschlüsse	5
4 Anschluss der Systemsteuereinheit	6
5 Montage der Systemsteuereinheit.....	7
6 Fehlersuche	8
7 Pflege und Wartung	9
8 Technische Daten	10
8.1 Umgebungs- und Gerätespezifikationen	10
8.2 Erfüllte Vorschriften	10
8.3 Chinesische RoHS-Richtlinie.....	11
8.4 Richtlinie zu Elektro- und Elektronik-Altgeräten (WEEE) (2012/19/EWG).....	11
9 Garantie	13
9.1 Rücksendung Ihrer Systemsteuereinheit zur Wartung an Excelitas Technologies	13
10 Kontaktinformationen	14

Abbildungen

Abbildung 1 SCo650-Gerät	4
Abbildung 2 Stromanschluss (mit Blick auf die Systemsteuereinheit).....	5

Tabellen

Tabelle 1 Stiftbelegung Stromanschluss	5
Tabelle 2 Technische Daten.....	10

1 Einführung

Die OmniCure® SCo650 Systemsteuereinheit wurde zur speziellen Verwendung mit OmniCure® UV-LED-Systemen der AC-Serie entwickelt. Die als eigenständiges System entwickelte Steuereinheit ist eine Kompaktlösung zur Steuerung von Produkten der AC-Serie. Die Stromversorgung über einen Universaleingang direkt von einer Netzsteckdose ermöglicht einfache und schnelle Montage ohne separate Stromquelle. Der Hauptschalter an der Rückseite sorgt für elektrischen Schutz und Isolierung, während der Gleichstrom-Anschluss an der Vorderseite und die Stromanzeige Benutzern einfache, leicht zugängliche Kontrolle über die Stromversorgung von Produkten der AC-Serie sowie einen täglichen Überblick über den Energiestand ermöglichen. Durch einen integrierten, vom Benutzer zu wartenden Luftfilter kann die SCo650 mit dem UV-Kopf zusammen betrieben werden, wenn keine separate Stromeinheit mit Luftfilter verfügbar ist.

Vereint die OmniCure® in seinen technisch ausgereiften lichttechnischen Geräten das optische Engineering der nächsten Generation mit modernster Elektronik und Faseroptik. Mit Qualität und Kundendienst auf höchstem Niveau ist Excelitas Technologies heute ein führender Hersteller von Lichtsystemen für Branchen, die von der Fertigung bis hin zur Biomedizin reichen und in Sachen Qualität und Service unübertroffen sind.

Dieses Handbuch gilt für folgende Modelle:

SCo650 019-00195R

Excelitas Technologies empfiehlt Ihnen, diese Gebrauchsanleitung sorgfältig zu lesen, um sich mit allen Funktionen der OmniCure® SCo650 Steuereinheit vertraut zu machen.

2 Sicherheitsvorkehrungen/Benutzerwarnungen

2.1 Symbolverzeichnis:



Achtung Gefahr – Unbedingt die Begleitdokumentation lesen.



Schutzleiteranschluss



Erdungsanschluss



VORSICHT, Stromschlaggefahr

3 Zu Beginn

3.1 Verpackungsinhalt

Folgendes ist im Lieferumfang enthalten:

- die SCo650 Steuereinheit (019-00195R)
- Netzkabel, geeignet für Netzsteckdosen im Zielland
- Dokumentations-CD
- Je nach Bestellumfang kann außerdem ein DC-Stromkabel, eine PLC-Steuereinheit und ein UV-LED-Kopf der AC-Serie enthalten sein.

Nehmen Sie den Inhalt vorsichtig aus der Verpackung und bewahren Sie das Verpackungsmaterial für den späteren Gebrauch auf.

Zusätzlich zur im Lieferumfang enthaltenen Steuereinheit wird für ein funktionsfähiges UV-Härtungssystem Folgendes benötigt:

- mindestens 1 DC-Stromkabel (z. B. 018-00559R – 5m-Stromkabel)
- mindestens 1 UV-LED-Kopf der AC-Serie

Vergewissern Sie sich vor der Montage, dass die Gesamtstromlast (Wechselstrom) nicht über ca. 85 % der Stärke des zu installierenden SC-Gerätes liegt.

3.2 Systemsteuereinheit und Abmessungen

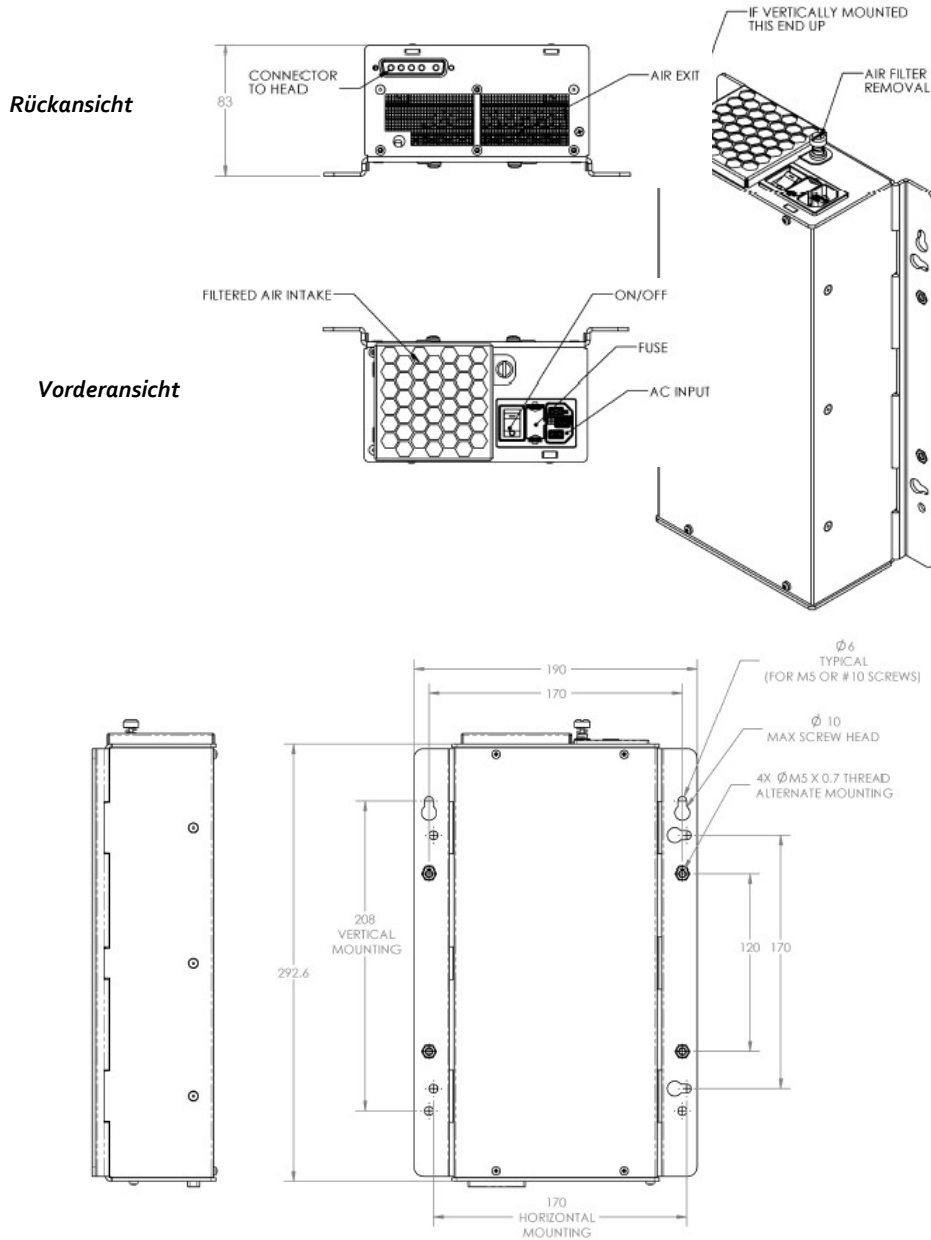


Abbildung 1 SC0650-Gerät

3.3 Elektrische Anschlüsse

DC-Stromanschluss

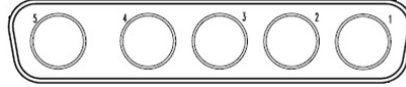


Abbildung 2 Stromanschluss (mit Blick auf die Systemsteuereinheit)

PIN	Name	Beschreibung
A1	+ve	48 V Einspeisung.
A2	–	Kein Anschluss
A3	-ve	48 V DC Stromrückführung.
A4	–	Kein Anschluss
A5	Chassis	Chassis-Erdungsverbindung

Tabelle 1 Stiftbelegung Stromanschluss

4 Anschluss der Systemsteuereinheit

1. Vergewissern Sie sich, dass sich der Schalter an der Rückseite der Systemsteuereinheit in der „OFF“-Stellung befindet (siehe Abbildung 1).
2. Stecken Sie das Netzkabel in den Netzanschluss auf der Rückseite der Systemsteuereinheit.
3. Machen Sie an der Vorderseite des Geräts den 5W5 DC-Stromanschluss ausfindig. Schließen Sie das DC-Kabel an und befestigen Sie die Schrauben, um zu verhindern, dass sich das Kabel beim Gebrauch löst.
4. Befestigen Sie das andere Ende des 5W5 DC-Kabels am UV-LED-Kopf und ziehen Sie wie zuvor die Befestigungsschrauben fest.
5. Schließen Sie nach Bedarf alle anderen benötigten Kabel an den UV-LED-Kopf an und befolgen Sie dabei die spezifische Gebrauchsanleitung des jeweiligen Systems.
6. Stecken Sie das andere Ende des Netzkabels in eine Netzsteckdose, die über die in den Spezifikationen in diesem Handbuch angegebenen Eigenschaften verfügt.
7. Schalten Sie das angeschlossene UV-LED-Gerät der AC-Serie über den Schalter an der Rückseite der Systemsteuereinheit ein. Wird das Gerät mit Strom versorgt, leuchtet die Statusanzeige auf der Vorderseite der Systemsteuereinheit (unter dem DC-Anschluss) grün. Der interne Stromkreislauf ist nun hergestellt und der integrierte Lüfter sollte hörbar arbeiten.
8. Wenn die Statusanzeige nicht aufleuchtet und der UV-LED-Kopf nicht startet, vergewissern Sie sich, dass die Schritte 1-7 ordnungsgemäß ausgeführt wurden.



****ACHTUNG****

Die Systemsteuereinheit nur mit einem Kabel an eine Netzbuchse anschließen, dessen Eigenschaften dem mitgelieferten Netzkabel entsprechen. Dieses regionale Kabel hat 3 Stifte und einen Schutzerdungsanschluss. Zum Schutz des Bedieners dieses Kabel nicht durch ein Kabel mit 2 Stiften ersetzen.

5 Montage der Systemsteuereinheit

Auch wenn die SCo650 Systemsteuereinheit als separate Einheit ausgelegt ist, kann sie durch mechanische Befestigung mittels der Montagevorrichtungen am Chassis leicht befestigt werden. Das flexible Design ermöglicht die Befestigung in jeder beliebigen Ausrichtung.

Gehen Sie bei der Montage wie folgt vor (siehe [Abbildung 1](#)):

1. Trennen Sie sämtliche Kabel ab, die sich am Gehäuse der SCo650 Systemsteuereinheit befinden.
2. Wählen Sie eine Montagestelle aus. Diese Stelle sollte von der Vorder- und der Rückseite des Geräts ungehindert zugänglich sein, um ein einfaches Anschließen und Abtrennen der Kabel zu ermöglichen. Außerdem sollte keine Impedanz den Luftstrom behindern.
3. Wählen Sie eine Montageausrichtung und entscheiden Sie, ob die Montage auf einem horizontalen oder vertikalen Untergrund erfolgt. Die SCo650 kann in beliebiger Ausrichtung montiert werden.
4. Wählen Sie das geeignete Befestigungswerkzeug aus und entnehmen Sie die geeignete Befestigungsöffnung aus [Abbildung 1](#).
5. Vergewissern Sie sich, dass die Montagefläche der beabsichtigten Montageart standhält und die erforderliche mechanische Festigkeit aufweist, um die befestigte Steuereinheit an der gewünschten Stelle zu stützen.
6. Zur Montage über die Schlüssellochöffnungen gehen Sie wie folgt vor:
 - Montieren Sie zunächst die Schlüsselschrauben und ziehen Sie sie mit einem Schaftüberstand von 3 mm über der Montagefläche fest.
 - Setzen Sie die Systemsteuereinheit auf diese Schrauben auf und positionieren Sie sie so, dass sich die Schrauben am schmalen Ende der Schlüssellochöffnung befinden. Ziehen Sie die zwei Schrauben fest.
 - Die beiden verbleibenden Montageöffnungen sollten sich jetzt direkt unter zwei kreisförmigen Öffnungen am Chassis der Systemsteuereinheit befinden. Setzen Sie zwei weitere Schrauben in diese Öffnungen ein und ziehen Sie sie zur vollständigen Befestigung des Geräts fest.

Zur Montage mit Gewindeschrauben gehen Sie wie folgt vor:

- Vergewissern Sie sich, dass die Montagefläche über Öffnungen verfügt, die mit einem Abstand wie in [Abbildung 1](#) gezeigt angeordnet sind und durch die M5 x0,7-Schrauben eingeführt (bevorzugte Option) oder über die Rückseite der Montagefläche eingefügt und festgeschraubt werden können.
 - Positionieren Sie die SCo650 über den Montageöffnungen und drehen Sie die Schrauben mit der Hand fest.
 - Verwenden Sie zur endgültigen Befestigung einen Schraubenschlüssel. Ziehen Sie die Schrauben wenn nötig von der Rückseite der Montagefläche aus fest.
7. Schließen Sie alle Kabel wieder an.

Hinweis: Das Montagesystem wurde nur zur Befestigung des Systemsteuereinheits-Chassis ausgelegt. Es ist nicht dafür ausgelegt, zusätzliche Last, die auf das Gerät ausgeübt wird, zu stützen. Zusätzliche mechanische Last, die auf das Gerät ausgeübt wird, kann die Befestigungsklammern oder das Befestigungszubehör selbst beschädigen. *Excelitas Technologies gewährt für solche Fälle keine Garantie.*

Es wird empfohlen, sowohl AC- also auch DC-Kabel abzubinden und mechanisch zu stützen, um eine übermäßige Belastung der elektrischen Anschlüsse zu verhindern.

6 Fehlersuche

Reparaturen dürfen nur von qualifizierten Technikern von Excelitas Technologies ausgeführt werden!

Wenn die grüne LED-Anzeige nicht leuchtet:

1. Überprüfen Sie, dass der Netzstrom an der genutzten Dose ankommt, indem Sie ein anderes elektrisches Gerät (z. B. eine Lampe) dort anschließen.
2. Überprüfen Sie, dass das Netzkabel richtig an die Netzbuchse und an den Netzanschluss am SC-Gerät angeschlossen ist.
3. Vergewissern Sie sich, dass die Sicherung vorhanden und funktionsfähig ist.
4. Vergewissern Sie sich, dass sich der Hauptschalter an der Rückseite in der „ON“-Stellung befindet.
5. Leuchtet die Anzeige noch immer nicht auf, entfernen Sie die DC-Kabel und wiederholen Sie die Schritte 1-4. So kann ein Fehler, falls vorhanden, in der Stromversorgung oder an nachgeschalteten Anschlüssen isoliert werden.

Wenn die UV-LED-Köpfe ordnungsgemäß arbeiten und dann die Stromversorgung unterbrochen zu sein scheint:

- Vergewissern Sie sich, dass die elektrische Last des Kopfes der AC-Serie eine von der verwendeten Steuereinheit unterstützte Konfiguration aufweist.
- Vergewissern Sie sich, dass für den Luftein- und -auslass ausreichende Belüftung vorhanden ist. Wenn die Systemsteuereinheit in einem Schrank installiert wird, muss die Umgebungstemperatur unter 40 Grad Celsius liegen.

Wenn die UV-LED-Köpfe scheinbar mit geringerer Intensität arbeiten:

- Überprüfen Sie, dass der Netzstrom im Bereich von 100-240 V AC bei 50/60 Hz liegt. Der untere Spannungsbereich ist hierbei von besonderer Bedeutung.



Vorsicht: Untersuchen Sie das Wechselstromkabel auf Abnutzungsspuren oder mechanische Schäden. Wenn irgendeine Stelle des Kabels beschädigt scheint, kontaktieren Sie das [Excelitas Technologies-Service-Center](#), um ein Ersatzkabel zu erhalten (siehe Abschnitt 10, "Kontaktinformationen").

- Überprüfen Sie, dass die DC-Spannung am Ladepunkt mehr als 47 V beträgt.



Vorsicht: Untersuchen Sie das/die DC-Kabel auf Abnutzungsspuren oder mechanische Schäden. Wenn irgendeine Stelle des Kabels beschädigt scheint, kontaktieren Sie das [Excelitas Technologies-Service-Center](#), um ein Ersatzkabel zu erhalten.



Vorsicht: Elektrische Kabel und Stecker erwärmen sich beim Gebrauch. Wenn ein Kabel oder Stecker zu heiß wird, um angefasst werden zu können, könnte ein elektrischer Fehler vorliegen. Kontaktieren Sie das [Excelitas Technologies-Service-Center](#), um Unterstützung zu erhalten.

7 Pflege und Wartung

Die Systemsteuereinheiten wurden für jahrelangen störungsfreien Betrieb ohne großen Wartungsaufwand entwickelt. Nachfolgend einige Hinweise, um einen störungsfreien Langzeitbetrieb sicherzustellen.

- Platzieren Sie die Systemsteuereinheit nicht in einer Umgebung mit erhöhter Luftverschmutzung. Trotz des integrierten Filters der SCo650 könnten sehr kleine Teilchen ins Geräteinnere gelangen. Achten Sie auf die Luftstromrichtung der SC-Serie (von hinten nach vorne) und installieren Sie das Gerät nicht an einer Stelle oder in einer Umgebung, die den Luftstrom beeinträchtigen würde (z. B. Lüftungsöffnungen vor einer Abdeckung oder starker Luftstrom, der gegen die Auslassöffnungen bläst).
- Vergewissern Sie sich, dass alle Einlass- und Auslassöffnungen mindestens 50 mm Abstand zur nächsten Abdeckung haben und keine Staub- oder Schmutzpartikel aufweisen. Wenn nötig verwenden Sie ein trockenes Tuch oder Druckluft, um an den Luftöffnungen haftende Partikel zu entfernen.
- Der Luftfilter kann entfernt werden, indem die Rändelschraube an der Filterhalterung abgeschraubt wird. Der Filter kann dann herausgenommen und mit Druckluft gereinigt oder mit Wasser abgewaschen werden. Wenn Wasser verwendet wird, den Filter vollständig trocknen lassen, bevor Sie ihn wieder einsetzen.
- Betreiben Sie die SCo650 nicht längere Zeit ohne Luftfilter. Das kann im Laufe der Zeit zu einer Ansammlung von Luftschmutzpartikeln im Geräteinnern führen und möglicherweise einen vorzeitigen Gerätefehler verursachen.



Vorsicht: Kein feuchtes Tuch oder Sprühreiniger verwenden, da das Gerät diese Flüssigkeiten einziehen könnte, wodurch Schäden und Stromschlaggefahr entstehen.

- Wenn das Gerät einer gründlicheren Reinigung bedarf, trennen Sie zuerst das Netzkabel ab. Wischen Sie die Oberflächen des Geräts mit einem feuchten Tuch ab (angefeuchtet mit Wasser oder Alkohol). Achten Sie darauf, dass das Tuch nicht tropft. Wenn Sie Alkohol verwenden, umgehen Sie die Etiketten, um ein Verschmieren oder Ablösen zu vermeiden, und reiben Sie nicht zu fest. Kein Aceton verwenden.
- Achten Sie darauf, dass die AC-Seiten- und DC-Seitenkabel fest mit dem Chassis verbunden und (wo zutreffend) festgeschraubt sind, um Schäden an den Steckern zu verhindern. Kabel sollten zur Zulentlastung der elektrischen Anschlüsse abgebunden werden.

8 Technische Daten

8.1 Umgebungs- und Gerätespezifikationen

		SCo650
Betriebstemperaturbereich (Grad Celsius)		10-40 °C
Relative Luftfeuchtigkeit		10-80 % (nicht kondensierend)
Abmessungen (mm) (ohne Befestigungs- klammern)	Länge	293
	Tiefe	190
	Höhe	83
Gewicht (kg)		2,0 kg
Eingangsspannung		100-240 V AC 50/60Hz
Maximaler Eingangsstrom AC (A)		7,5-3,1
Sicherung		8 A (Doppelsicherung)
Maximale DC-Leistung (W)		650
DC-Ausgangsspannung		48 V, +/-1 V
Maximale DC-Stromstärke (A)		13,5
Anzahl der DC-Anschlüsse		1
Konformitätsbescheinigungen		CE, RoHS, WEEE

Tabelle 2 Technische Daten

8.2 Erfüllte Vorschriften

Die SCo650 Systemsteuereinheit wurde konzipiert, um die Anforderungen folgender Standards zu erfüllen:

Produktsicherheit:

IEC 61010-1:2010 (Dritte Ausgabe)

Sicherheitsanforderungen an elektrische Mess-, Steuer-, Regel- und Laborgeräte,
Teil 1: Allgemeine Anforderungen.

CAN/CSA C22.2 Nr. 61010-1 Ausgabe: 2012/05/11 Ed: 3

UL 61010-1 – Ausgabe: 2012/05/11 Ed: 3

Sicherheitsanforderungen an elektrische Mess-, Steuer-, Regel- und Laborgeräte
Teil 1: Allgemeine Anforderungen.

Allgemeine Anforderungen

IEC-Geräteklasse: I

Installationskategorie: II

Verschmutzungsgrad: 2


Anforderungen für Netzkabel oder Kabelsets sind in ANSI/UL 817 und CSA C22.2 Nr. 21 beschrieben.

Anforderungen für Buchsen zum allgemeinen Gebrauch, Befestigungsstecker und ähnliche Kabelvorrichtungen sind in ANSI/UL 498 und CSA C22.2 Nr. 42, CSA C22.2 Nr. 182.1, CSA C22.2 Nr. 182.2 und CSA C22.2 Nr. 182.3 beschrieben.

Anforderungen für Netzstecker in den USA und in Kanada:

Anforderungen für Stecker von Netzkabeln sind in ANSI/UL 498 und CSA C22.2 Nr. 42, CSA C22.2 Nr. 182.1, CSA C22.2 Nr. 82.2 und CSA C22.2 Nr. 182.3 beschrieben.

CE-Marke:

Richtlinie des Rates 2014/35/EU	Niederspannungsrichtlinie	
Richtlinie des Rates 2014/30/EU	EMV-Richtlinie	
Richtlinie des Rates 2012/19/EU	WEEE-Richtlinie	
Richtlinie des Rates 2011/65/EU in der Fassung von (EU) 2015/863	RoHS	

Dieses ist ein Klasse A Produkt. In häuslicher Umgebung kann das Produkt Funk-Interferenzen verursachen, gegen die der Anwender ggfs. geeignete Maßnahmen ergreifen muss.

Digital- oder Peripheriegerät der FCC Klasse A – Information für Benutzer

Hinweis: Dieses Gerät erfüllt die an Digitalgeräte der Klasse A gestellten Anforderungen nach Teil 15 der FCC-Vorschriften. Diese Anforderungen gewährleisten angemessenen Schutz gegen störende Einwirkungen, wenn das Gerät in einer kommerziellen Umgebung eingesetzt wird. Dieses Gerät erzeugt und verwendet Hochfrequenzenergie und kann, wenn es nicht nach den in diesem Handbuch enthaltenen Anweisungen installiert und betrieben wird, Frequenzen abstrahlen, die störende Einwirkungen auf Funkübertragungen haben. Der Betrieb dieses Geräts in einem Wohngebiet führt wahrscheinlich zu gefährlichen Interferenzen. In diesem Fall muss der Benutzer die Interferenz auf eigene Kosten beheben.



****ACHTUNG**** Am Gerät vorgenommene Modifikationen, die nicht ausdrücklich von Excelitas Technologies genehmigt wurden, können zum Entzug der Betriebsgenehmigung für dieses Gerät führen.

8.3 Chinesische RoHS-Richtlinie



Das Symbol oben bedeutet, dass das Produkt keine verbotenen Substanzen enthält

8.4 Richtlinie zu Elektro- und Elektronik-Altgeräten (WEEE) (2012/19/EWG)



Das obenstehende Symbol bedeutet, dass dieses Produkt nicht als Hausmüll entsorgt werden darf. Für alle derart gekennzeichneten Produkte steht in sämtlichen Mitgliedsländern der Europäischen Union ein gesondertes Rücknahmesystem zur Verfügung. Zur Herstellung dieses Produkts wurden natürliche Ressourcen verwendet. Darüber hinaus kann es gefährliche Substanzen enthalten, die zu Schäden der Gesundheit oder Umwelt führen können.

OmniCure® SC-Serie

UV-Härtungslösungen

Um die Verbreitung dieser Substanzen in der Umwelt zu vermeiden und einen verantwortungsvollen Umgang mit den beschränkten natürlichen Ressourcen zu ermöglichen, bitten wir Sie, dieses Gerät sachgerecht zu entsorgen. Durch die Entsorgung von Altgeräten mittels der erwähnten Rücknahmesysteme ermöglichen Sie das Recycling bzw. die Wiederverwertung der Produktbestandteile.

Jedes mit dem Symbol der durchgestrichenen Mülltonne versehene Produkt kann dem Rücknahmesystem zugeführt werden.

Weitere Informationen zu den Rücknahme-, Wiederverwertungs- und Recyclingsystemen erhalten Sie von den örtlichen Behörden.

9 Garantie

Excelitas Technologies garantiert dem ursprünglichen Käufer für einen Zeitraum von einem (1) Jahr ab Kaufdatum, dass das Gerät frei von Materialfehlern und Verarbeitungsmängeln ist.

Zur Geltendmachung von Ansprüchen gemäß dieser Garantie muss das Gerät frachtfrei an das [Excelitas Technologies-Service-Center](#) gesendet werden. Zurückgesandte Geräte werden nur mit einer Rücksendegenehmigungsnummer (RMA-Nr.), die vom betreffenden Service-Center ausgestellt wurde, entgegengenommen.

Damit wir Ihnen so schnell wie möglich helfen können, legen Sie dem Gerät bitte eine Beschreibung des aufgetretenen Problems sowie den Namen und die Rufnummer einer Kontaktperson bei, an die wir uns bei Nachfragen wenden können.

Geräte, die mit Material- oder Produktionsfehlern ausgeliefert wurden, müssen innerhalb von 30 Tagen ab dem ursprünglichen Datum des Erhalts des Gerätes einem autorisierten Service-Center von Excelitas Technologies gemeldet werden. Excelitas Technologies repariert oder ersetzt diese schadhafte Geräte kostenlos. Die Geräte müssen frachtfrei eingeschickt werden.

Verschicken Sie das Gerät möglichst in der Originalverpackung, auf jeden Fall jedoch in einer zum Schutz vor Transportschäden geeigneten Verpackung.

Im Falle von Schäden, die durch Abnutzung, fahrlässige Behandlung, Nachlässigkeit oder unter Einwirkung von Gewalt entstanden sind, sowie bei Bedienungseingriffen und Reparaturen, die nicht durch ein von Excelitas Technologies autorisiertes Service-Center durchgeführt wurden, erlischt die Garantie. Diese Garantie stellt keine Grundlage für jedwede Schadensersatzforderungen dar. Dies gilt insbesondere für Entschädigungsforderungen aufgrund von Folgeschäden.

Die Garantie ist nicht übertragbar.

9.1 Rücksendung Ihrer Systemsteuereinheit zur Wartung an Excelitas Technologies

Bitte notieren Sie das Problem, die zur Isolierung des Problems durchgeführten Schritte und die Ergebnisse der zur Behebung ergriffenen Maßnahmen.

Rufen Sie das nächstgelegene Service-Center von Excelitas Technologies an, um eine Rücksendegenehmigungsnummer zu erhalten, sodass die Reparaturen rasch und effizient durchgeführt werden können. In Nordamerika können Rücksendegenehmigungsnummern über unsere Website angefordert werden: https://www.excelitas.com/ox_service_request_form

Schicken Sie das Gerät zusammen mit einer detaillierten Beschreibung an das Service-Center von Excelitas Technologies zurück. Verschicken Sie das Gerät möglichst in der Originalverpackung.

Legen Sie den Namen und die Rufnummer einer Kontaktperson bei, an die wir uns bei Nachfragen wenden können.

10 Kontaktinformationen

Excelitas Canada Inc.
2260 Argentia Road
Mississauga, Ontario
L5N 6H7 CANADA

Tel.: +1 905 821-2600

Gebührenpflichtig: +1 800 668-8752 (USA und Kanada)

Fax: +1 905 821-2055

www.excelitas.com/omnicure

Technische Unterstützung:

Techsupport@excelitas.com

https://www.excelitas.com/ox_service_request_form

Eine vollständige Liste der zugelassenen OmniCure-Vertragshändler und -Service-Center finden Sie auf unserer Website unter <https://www.excelitas.com/dealer-search>